



naše značka
5002825688

vyřizuje
Martin Netík

datum
09.06.2023

EXprojekt s.r.o.
Heršpická 758/13
61900 Brno

Věc:

Sanace železničního spodku Lovosice - Bohušovice

K.ú. - p.č.: Keblice , Nové Kopisty , Lovosice , Bohušovice nad Ohří , Lukavec u Lovosic , Prosmyky

Stavebník: Správa železnic, státní organizace , Dlážďená 1003/7 , 11000 Praha

Účel stanoviska: Povolení stavby - stavební režim (ÚR+SP)

UPOZORNĚNÍ:

Vaše stavba byla zařazena do režimu se zvýšeným dozorem nad stavební činností v ochranném a bezpečnostním pásmu PZ. Důkladně se prosím seznamte s obsahem stanoviska, proveďte oznámení o zahájení stavební činnosti, objednejte si vytyčení a postupujte podle pokynů uvedených ve stanovisku.

Společnost GasNet s.r.o. požaduje přizvat ke kontrole provedení stavební činnosti a zda nedošlo k poškození majetku společnosti. Pokud nedojde ke splnění těchto povinností bude společnost GasNet s.r.o. nucena zahájit řízení o narušení ochranného pásma PZ a nebude souhlasit s užíváním Vaší stavby.

V ZÁJMOVÉM ÚZEMÍ STAVBY SE NACHÁZÍ TATO PLYNÁRENSKÁ ZAŘÍZENÍ A PLYNOVODNÍ PŘÍPOJKY :

STL plynovody PE + přípojky

VTL plynovod ocel DN 150

VTL plynovod ocel DN 200 - k vyřazení

plánovaná rekonstrukce VTL plynovod ocel DN 300 (žlutý zakres)

zrušený VTL plynovod ocel DN 200 (šedý zakres)

- při souběhu a křížení IS požadujeme dodržení odstupových vzdáleností dle ČSN 73 6005
- před zahájením stavby BUDE PROVEDENO vytyčení PZ viz.odst.3, během stavby kontrola PZ
- poskytnutý zakres je pouze ORIENTAČNÍ
- toto stanovisko se vztahuje pouze k doložené situaci a v ní zakresleným objektům

- v ochranném pásmu STL plyn. zařízení (1 m na každou stranu) nebudou umísťovány základy staveb, budov; podezdívky, patky; pilíře apod.; prováděna skládka materiálu a výšková úprava terénu; PZ musí být volně přístupné

- Křížení a souběh sdělovacích kabelů s plynárenským zařízením a plynovodními přípojkami (dále jen PZ) musí být v souladu s ČSN 73 6005, tab. 1 a 2.

- při souběhu sdělovacích kabelů s STL plyn. zařízením bude min. 0,4 m (dle ČSN 73 6005)

- při křížení sdělovacích kabelů s STL plyn. zařízením bude min. 0,1 m (dle ČSN 73 6005)

Při realizaci stavby je nutno dodržovat veškerá pravidla stanovená pro práce v ochranném pásmu (OP) plynárenského zařízení a plynovodních přípojek, které činí 1 m na každou stranu měřeno kolmo od osy plynovodu a přípojek. Veškeré stavební práce budou prováděny v OP výhradně ručním způsobem a musí být vykonávány tak, aby v žádném případě nenarušily bezpečný provoz uvedených plynárenských zařízení a plynovodních přípojek.

V předložené situaci stavby není zakreslena poloha všech stávajících plynárenských zařízení (PZ) - STL plynovody a přípojky. V koordinační situaci požadujeme zakreslení polohy všech PZ v širším okruhu a ne pouze v místě pravděpodobného křížení.

GasNet Služby, s.r.o.

Plynárenská 499/1 · Zábřovice · 602 00 Brno · T 555 90 10 10 · www.gasnet.cz

IČ: 27935311 · DIČ: CZ27935311

Zápis do obchodního rejstříku: Krajský soud v Brně, sp. zn. C 57165, dne 26. 7. 2007

Certificate of incorporation: Regional Court in Brno, ref. number C 57165, on 26th July 2007

Zákaznická linka GasNet 555 90 10 10, info@gasnet.cz, www.gasnet.cz

Vzhledem k tomu, že zákresy sítí jsou orientační a zároveň může dojít k určité odchylce od plánované trasy, je nutné mít zakreslené trasy IS v širším rozsahu.

STANOVISKO EPZ – VTL (Jiří Jetelina):

V ZÁJMOVÉM ÚZEMÍ STAVBY SE NACHÁZÍ TATO PLYNÁRENSKÁ ZAŘÍZENÍ A PLYNOVODNÍ PŘÍPOJKY:

VTL plynovod DN 200
VTL plynovod DN 150
VTL plynovod DN 80
Zrušený VTL plynovod

- ochranné pásmo VTL plynovodu je 4 m na obě strany od plynovodu;
- bezpečnostní pásmo VTL Plynovodu DN 200 je 20 m na obě strany od plynovodu;
- bezpečnostní pásmo VTL Plynovodu DN 150 je 80 m na obě strany od plynovodu;
- bezpečnostní pásmo VTL Plynovodu DN 80 je 15 m na obě strany od plynovodu;

Je proto nutné činnosti v této lokalitě řešit dle zákona č. 458/2000 Sb., TPG 700 03, TPG 702 04, TPG 605 02, TPG 920 22 a ČSN EN 1594.

Informace o poskytnutí polohy stávajících plynárenských zařízení v digitální podobě získáte na adrese: <https://dpo.gasnet.cz/zadost-o-vektorova-data>.

Na VTL plynovod DN 200 je plánována rekonstrukce. Stavba byla koordinována s rekonstrukcí VTL plynovodu. Projektový manažer Jiří Havel, jiri.havel2@gasnet.cz, 731198615.

Při realizaci výše uvedené akce požadujeme dodržet následující podmínky:

Před zahájením prací Vám naše zařízení vytyčíme - žádost o vytyčení se nachází na internetových stránkách www.GasNet.cz/cs/ds-vytyceni-pz/!

Investor nebo dodavatel stavby oznámí na GasNet Služby, s.r.o. (www.gasnet.cz/cs/kontaktni-system/) termín zahájení výkopových prací cca s 30 denním předstihem a dohodne způsob dohlídek a kontrol nepoškozeného stavu našeho zařízení.

Rekonstrukce svršku a spodku:

- kolejistiště v místech křížení s VTL plynovodem nerozšiřovat (VTL plynovod je uložen v chrániče);
- případné rozšíření může vyvolat přeložení plynovodu, a to na náklady investora - tomu předchází uzavření smlouvy o přeložení a zpracování samostatné PD na tento objekt;
- při práci na železničním svršku a spodku je nutné prokazatelně seznámit pracovníky, kteří budou provádět práce, s existencí a trasou VTL plynovodu;
- práce provádět obezřetně s ohledem na naše zařízení;
- nesnižovat stávající krytí VTL plynovodu;
- nepoškodit nadzemní části VTL plynovodu (orientační sloupky, uzávěry atd.);

Rekonstrukce výhybek a kolejí:

- při práci na kolejích a výhybkách v místech střetu s VTL plynovodem (křížení kolejistiště s VTL plynovodem) provádět práce v rozsahu ochranného pásma VTL plynovodu (4 m na obě strany od plynovodu) pokud možno ručně a nepoužívat vibrační techniku;

Sdělovací kabel (trubky HDPE):

- nejmenší vzdálenost mezi povrchem plynovodu a sdělovacím kabelem (trubkou HDPE) při křížení je 0,3 m;
- kabel (trubka HDPE) se ukládá do tvárnice chráničky nebo do korýtky v délce 2 m od plynovodu na obě strany;
- nejmenší vzdálenost mezi povrchem potrubí plynovodu a sdělovacím kabelem (trubkou HDPE) při souběhu jsou 2 m;

TRAKČNÍ VEDENÍ, VEŘEJNÉ OSVĚTLENÍ:

- sloupky umístit do vzdálenosti minimálně 10 m (a více) od vedení VTL plynovodu;
- výměna sloupů kus za kus ponechat na stejném místě - zachovat stávající vzdálenost od VTL plynovodu (nepřibližovat směrem k VTL plynovodu);
- vzhledem ke katodické ochraně VTL plynárenského zařízení je nutné zemnicí pásy sloupů VO vést směrem na druhou stranu od vedení VTL plynovodu;
- uzemnění v místě křížení s VTL plynovodu umístit do mechanicky odolné chráničky;

Kabel VN, NN:

- nejmenší vzdálenost mezi povrchem plynovodu a kabelem při křížení je 0,3 m;

- kabel se ukládá do tvárnice chráničky nebo do korytka v délce 2 m od plynovodu na obě strany;
- nejmenší vzdálenost mezi povrchem potrubí plynovodu a kabelem při souběhu jsou 4 m;

Propustky:

- při čištění propustků v místě styku s VTL plynovodem provádět práce ručně;
- nesnižovat stávající krytí VTL plynovodu;
- nové propustky situovat mimo ochranné pásmo VTL plynovodu - 4 m od plynovodu;

Nové uzavřené objekty:

- případné nové uzavřené objekty (čekárny, technické budovy atd.) situovat mimo bezpečnostní pásmo VTL plynovodu;

Nové technologické objekty a stavební ústředny:

- nové objekty na nových místech situovat mimo bezpečnostní pásmo VTL plynovodu;
- při rekonstrukci stávajících objektů zachovat současný půdorys (nepřibližovat objekt směrem k VTL plynovodu);

Opěrné zdi:

- opěrné zdi v souběhu s VTL plynovodem vést mimo ochranné pásmo VTL plynovodu (4 m od plynovodu);
- nové opěrné zdi nesmí křížit VTL plynovod;

Trativod:

- trativod v souběhu s VTL plynovodem umístit mimo ochranné pásmo VTL plynovodu (4 m od plynovodu);
- v místech případného křížení svodného příkopu s VTL plynovodem - nesnižovat stávající krytí VTL plynovodu (minimální krytí je 0,5 m);
- v případě potřeby doporučujeme na dno trativodu v místě křížení s VTL plynovodem položit žlabovky;

DOČASNÁ KOMUNIKACE:

- v souběhu s VTL plynovodem vést mimo ochranné pásmo VTL plynovodu (4 m od plynovodu);
- křížení s VTL plynovodem navrhnout pokud možno kolmo, min. však pod úhlem 60°;
- nadzemní prvky plynovodu (orientační sloupek, čístačka,...) musí zůstat min. 2 m od kraje komunikace;

VTL plynovod v místech křížení s komunikací požadujeme zabezpečit proti mechanickému poškození – nad plynovod uložit silniční železobetonové panely v celé šíři přejezdu. Panely se ukládají kolmo k ose plynovodu, do pískového lože, minimálně 0,8 m (a více) nad plynovod.

Nad VTL plynovodem je třeba zachovat minimální povolené krytí 0,8 m do vzdálenosti minimálně 4 m na obě strany od stěny potrubí plynovodu.

ZŘÍZOVÁNÍ STAVENIŠTĚ:

Zřizování staveniště – skladování materiálů, stavebních strojů, aut, deponie apod. bude důsledně umístěno mimo ochranné pásmo VTL plynovodu, které je 4 m. VTL plynovod ponechat jako volný pás.

Mobilní buňky, maringotky umístit mimo bezpečnostní pásmo VTL plynovodu (dle dimenze).

VŠEOBECNÉ PODMÍNKY:

- před zahájením prací Vám naše zařízení vytyčíme - žádost o vytyčení se nachází na internetových stránkách www.GasNet.cz/cs/ds-vytyceni-pz/;
- výkopové a zemní práce v ochranném pásmu VTL plynovodu (4 m na obě strany od plynovodu) provádět zásadně ručně;
- nepoškodit nadzemní části VTL plynovodu (orientační sloupky, uzávěry atd.);
- nesnižovat ani nezvyšovat stávající krytí VTL plynovodu;
- v ochranném pásmu VTL plynovodu neskladovat žádný stavební ani jiný materiál;
- případné dočasné zařízení staveniště (maringotky, mobilní buňky atd.) umístit mimo bezpečnostní pásmo VTL plynovodu;
- po dobu prací požadujeme zabezpečit VTL plynovod proti mechanickému poškození vhodným způsobem (přejezdy zabezpečit silničními panely, ochranné pásmo VTL plynovodu ohraničit výstražnou páskou);
- před záhozem v místě křížení s VTL plynovodem a před dokončením stavby přizvat zaměstnance GasNet Služby, s.r.o. * regionální oblast Čechy ke kontrole dodržení výše uvedených podmínek a vystavení souhlasu se záhozem výkopu, popř. s provozem zařízení (www.GasNet.cz/cs/ds-vytyceni-pz/).

Upozornění:

V ZÁJMOVÉM ÚZEMÍ SE NACHÁZÍ NEFUNKČNÍ VTL, PLYNOVOD JEHOŽ PROVOZ BYL UKONČEN.

Plynovod je odstaven od provozované části VTL, plynovodní sítě, a proto jej nelze vytyčit dle předepsaného postupu. Při provádění prací ve vyznačeném prostoru požadujeme dbát zvýšené opatrnosti, protože při mechanickém poškození plynovodu je možnost vzniku výbušné směsi.

Pracovníci provádějící stavební práce musí být s touto skutečností prokazatelně seznámeni.

Upozornění:

V zájmovém území se nachází plynárenská zařízení (VTL plynovody), které nejsou ve vlastnictví nebo ve správě GasNet, s.r.o.

Informace o poskytnutí polohy stávajících plynárenských zařízení v digitální podobě získáte na adrese: <https://dpo.gasnet.cz/>

zadost-o-vektorova-data.

GasNet Služby, s.r.o. vyhrazuje právo vydání případných dalších podmínek, pokud by to okolnosti výstavby vyžadovaly.

Budou-li dodrženy výše uvedené podmínky, se stavbou dle PD souhlasíme.

V rozsahu této stavby souhlasíme s povolením stavby dle zákona 183/2006 Sb. ve znění pozdějších předpisů. Tento souhlas platí pro územní řízení, řízení o územním souhlasu, veřejnoprávní smlouvy pro umístění stavby, zjednodušené územní řízení, ohlášení, stavební řízení, společné územní a stavební řízení, vodoprávní řízení, veřejnoprávní smlouvu o provedení stavby nebo oznámení stavebního záměru s certifikátem autorizovaného inspektora.

Pokud se stane stanovisko v době své platnosti součástí rozhodnutí stavebního úřadu (bude citována naše značka stanoviska), prodlužuje se jeho platnost o dobu platnosti rozhodnutí stavebního úřadu.

V zájmovém území se mohou nacházet plynárenská zařízení jiných vlastníků či správců, případně i dlouhodobě nefunkční/neprovozovaná plynárenská zařízení bez dostupných informací o jejich poloze a vlastnictví. Plynárenská zařízení a plynovodní přípojky (dále jen PZ) jsou dle ust. § 2925 zákona č. 89/2012 Sb., občanského zákoníku, provozovány jako zařízení zvláště nebezpečná a z tohoto důvodu jsou chráněna ochranným pásmem dle zákona č. 458/2000 Sb. ve znění pozdějších předpisů.

Rozsah ochranného pásma je stanoven v zákoně 458/2000 Sb. ve znění pozdějších předpisů.

Stavební činnosti je možné realizovat pouze při dodržení podmínek stanovených v tomto stanovisku. Nebudou-li tyto podmínky dodrženy, budou stavební činnosti považovány dle § 68 zákona č. 458/2000 Sb. ve znění pozdějších předpisů za činnost bez našeho předchozího souhlasu. Při každé změně projektu nebo stavby (zejména trasy navrhovaných inženýrských sítí) je nutné požádat o nové stanovisko k této změně.

Nedodržení podmínek uvedených v tomto stanovisku zakládá odpovědnost stavebníka za vzniklé škody.

Za stavební činnosti se pro účely tohoto stanoviska považují všechny činnosti prováděné v ochranném pásmu PZ (tzn. bezvýkopové technologie a terénní úpravy) a činnosti mimo ochranné pásmo, pokud by takové činnosti mohly ohrozit bezpečnost a spolehlivost PZ (např. trhací práce, sesuvy půdy, vibrace, apod.).

Případné zřizování stavenišť, skladování materiálů, stavebních strojů apod. bude realizováno mimo ochranné pásmo PZ (není-li ve stanovisku uvedeno jinak).

Při použití nákladních vozidel, stavebních strojů a mechanismů požadujeme zabezpečit případný přejezd přes PZ uložením betonových panelů v místě přejezdu PZ.

PŘI REALIZACI STAVBY BUDOU DODRŽENY TYTO PODMÍNKY PRO PROVÁDĚNÍ STAVEBNÍ ČINNOSTI:

(1) Před zahájením stavební činnosti bude provedeno vytyčení trasy a přesné určení uložení PZ. Vytyčení trasy provede příslušná regionální oblast ZDARMA. Formulář a kontakt naleznete na <https://www.gasnet.cz/cs/ds-vytyceni-pz/>, lze využít QR kód, který je uveden v tomto stanovisku. Při podání žádosti uvede žadatel naši značku (číslo jednací) uvedenou v úvodu tohoto stanoviska a sdělí termín zahájení a ukončení stavby. O provedeném vytyčení trasy bude sepsán protokol. Přesné určení uložení PZ (sondou) je povinen provést stavebník na svůj náklad.
BEZ VYTYČENÍ TRASY A PŘESNÉHO URČENÍ ULOŽENÍ PZ STAVEBNÍKEM NESMÍ BÝT VLASTNÍ STAVEBNÍ ČINNOST ZAHÁJENA. VYTYČENÍ POVAŽUJEME ZA ZAHÁJENÍ STAVEBNÍ ČINNOSTI V OCHRANNÉM A BEZPEČNOSTNÍM PÁSMU PZ. PROTOKOL O VYTYČENÍ MÁ PLATNOST 2 MĚSÍCE.

(2) Stavebník je povinen stavebnímu podnikateli prokazatelně předat kopii tohoto stanoviska. Převzetí kopie stvrdí stavební podnikatel stavebníkovi svým podpisem a zápisem do stavebního deníku. Pracovníci provádějící stavební činnosti budou prokazatelně seznámeni s polohou PZ, rozsahem ochranného pásma a těmito podmínkami.

(3) Bude dodržena mj. ČSN 73 6005, TPG 702 01, TPG 702 04, TPG 700 03, zákon č. 458/2000 Sb. ve znění pozdějších předpisů, případně další předpisy související s uvedenou stavbou.

(4) Při provádění stavební činnosti v ochranném pásmu PZ vč. přesného určení uložení PZ je stavebník povinen učinit taková opatření, aby nedošlo k poškození PZ nebo ovlivnění jejich bezpečnosti a spolehlivosti provozu. Nebude použito nevhodného nářadí, zemina bude těžena pouze ručně bez použití pneumatických, elektrických, bateriových a motorových nářadí.

(5) V případě použití bezvýkopových technologií (např. protlaku) bude před zahájením stavební činnosti provedeno úplné

obnažení PZ v místě křížení na náklady stavebníka. Technologie musí být navržena tak, aby v místě křížení nebo souběhu s PZ byl dostatečný stranový nebo výškový odstup od PZ, který zajistí nepoškození PZ během prací a to s ohledem na použitou bezvýkopovou technologii a všechny její účinky na okolní terén. V případě, že nemůže být tato podmínka dodržena, nesmí být použita bezvýkopová technologie.

(6) Odkrytá PZ budou v průběhu nebo při přerušení stavební činnosti řádně zabezpečena proti jejich poškození.

(7) Poklopy uzávěrů a ostatních armatur na PZ, vč. hlavních uzávěrů plynu (HUP) na odběrném plynovém zařízení udržovat stále přístupné a funkční po celou dobu trvání stavební činnosti.

(8) Bude zachována hloubka uložení PZ (není-li ve stanovisku uvedeno jinak).

(9) Stavebník je povinen neprodleně oznámit každé i sebemenší poškození PZ (vč. drobných vrypů do PE potrubí, poškození izolace, signalizačního vodiče, výstražné fólie, markeru atd.) na telefon 1239.

(10) Před provedením zásypu výkopu a v průběhu stavby bude provedena kontrola dodržení podmínek stanovených pro stavební činnosti v ochranném pásmu PZ. Povinnost kontroly se vztahuje i na PZ, která nebyla odhalena. Kontrolu provede příslušná regionální oblast (formulář a kontakt naleznete na <https://www.gasnet.cz/cs/ds-vytyceni-pz/>, lze využít QR kód, který je uveden v tomto stanovisku). Při žádosti uvede žadatel naši značku (číslo jednací) uvedenou v úvodu tohoto stanoviska. Kontrolu je třeba objednat min. 5 dnů předem. Předmětem kontroly je také ověření dodržení stanovené odstupové vzdálenosti staveb, které byly povoleny v ochranném a bezpečnostním pásmu PZ.

(11) O provedené kontrole bude sepsán protokol. Bez provedené kontroly nesmí být PZ zasypána. Stavebník je povinen na základě výzvy provozovatele PZ, nebo jeho zástupce doložit průkaznou dokumentaci o nepoškození PZ během výstavby nebo provést na své náklady kontrolní sondy v místě styku stavby s PZ.

(12) Plynárenské zařízení a plynovodní přípojky budou před zásypem výkopu řádně podsypány a obsypány, bude provedeno zhutnění a bude osazena výstražná fólie žluté barvy, to vše v souladu s předpisem provozovatele distribuční soustavy „Zásady pro projektování, výstavbu, rekonstrukce a opravy“, který naleznete na <https://www.gasnet.cz/cs/technicke-dokumenty/> a v souladu s ČSN EN 12007-1-4, TPG 702 01, TPG 702 04.

(13) Neprodleně po skončení stavební činnosti budou řádně osazeny všechny poklopy a nadzemní prvky PZ.

(14) Pokud stavebník nedodrží podmínky stanovené tímto stanoviskem bude činnost stavebníka vyhodnocena provozovatelem PZ jako narušení ochranného nebo bezpečnostního pásma PZ a budou z toho vyvozeny příslušné důsledky.

Platí pouze pro území vyznačené v příloze tohoto stanoviska a to 24 měsíců ode dne jeho vydání.

V případě dotčení pozemku v majetku společnosti GasNet, s.r.o. je třeba dále projednat smluvní vztah k tomuto pozemku. Kontakt na projednání naleznete na adrese www.gasnet.cz/cs/kontaktni-system/, činnost "Smluvní vztahy - pozemky a budovy plynárenských zařízení".

Za správnost a úplnost dokumentace předložené s žádostí včetně jejího souladu s platnými předpisy plně zodpovídá její zpracovatel. Stanovisko nenahrazuje případná další stanoviska k jiným částem stavby.

V případě další korespondence nebo jednání (např. změna stavby) uvádějte naši značku - 5002825688 a datum tohoto stanoviska. Kontakty jsou k dispozici na <https://www.gasnet.cz/cs/kontaktni-system/>.



GasNet, s.r.o.
zastoupená společností GasNet Služby, s.r.o., IČ 27935311
Martin Netík
Technik externích požadavků-Čechy
Oddělení zpracování ext. požadavků-Čechy
MARTIN.NETIK@GASNET.CZ

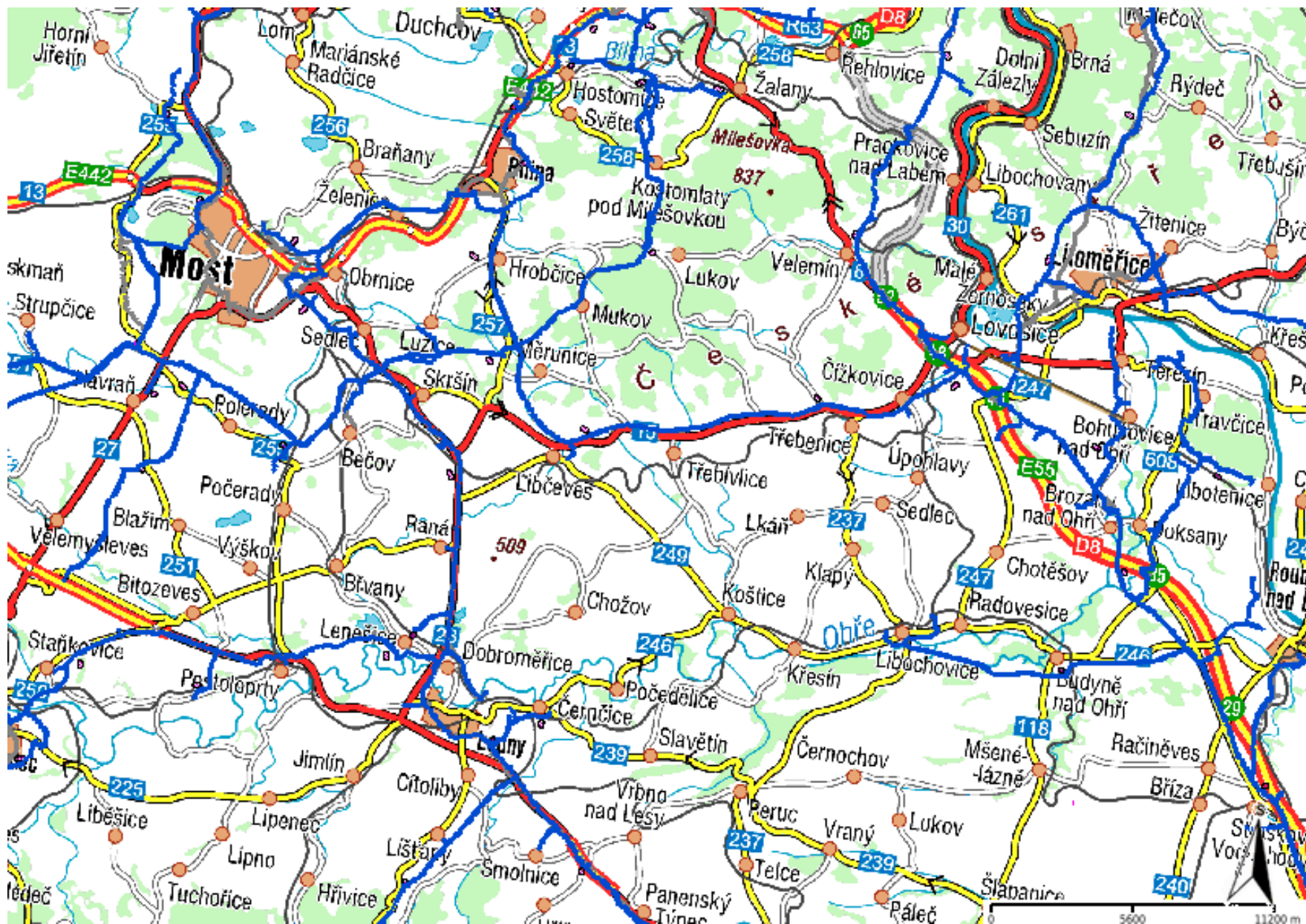


Zažádejte o vytyčení

Přílohy: Orientační zakres plynárenského zařízení, Orientační zakres plynárenského zařízení, Detailní zakres plynárenského zařízení, Detailní zakres plynárenského zařízení, Detailní zakres plynárenského zařízení

Příloha: Orientační záznam plynárenského zařízení. Tato příloha je nedílnou součástí stanoviska č. 5002825688 ze dne 09.06.2023.

Provozovatel DS: GasNet, s.r.o.; Stavebník: Správa železnic, státní organizace, Dlážďená 1003/7, 11000 Praha. K.ú.: Keblice, Nové Kopisty, Lovosice, Bohušovice nad Ohří, Lukavec u Lovosic, Prosmyky.

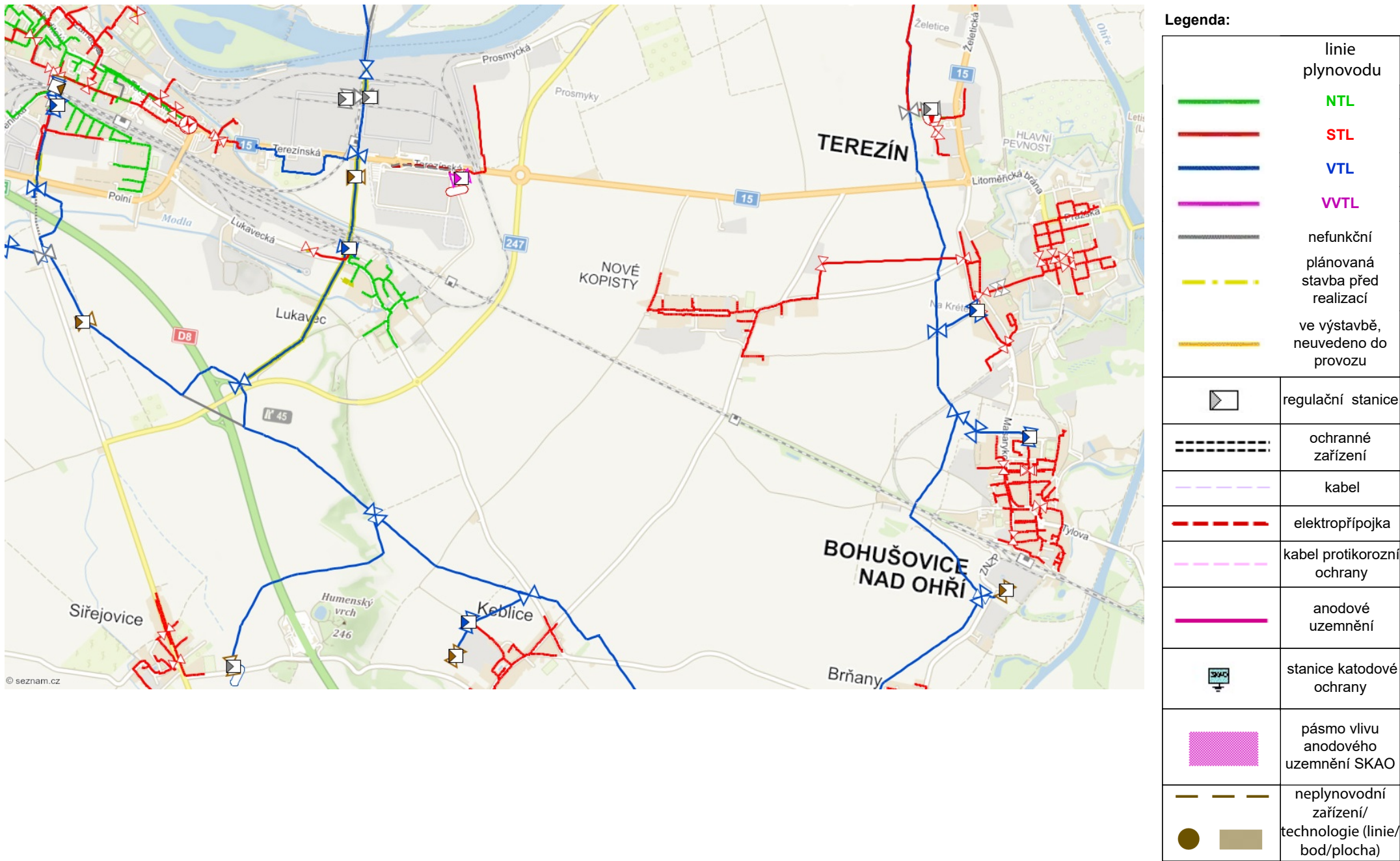


Legenda:

linie plynovodu	
—	NTL
—	STL
—	VTL
—	WTL
—	nefunkční
- - -	plánovaná stavba před realizací
—	ve výstavbě, neuvedeno do provozu
	regulační stanice
- - - - -	ochranné zařízení
- - - - -	kabel
- - - - -	elektropřípojka
- - - - -	kabel protikoroziční ochrany
—	anodové uzemnění
	stanice katodové ochrany
■	pásmo vlivu anodového uzemnění SKAO
—	neplynovodní zařízení/technologie (linie/bod/plocha)

Příloha: Orientační zakres plynárenského zařízení. Tato příloha je nedílnou součástí stanoviska č. 5002825688 ze dne 09.06.2023.

Provozovatel DS: GasNet, s.r.o.; Stavebník: Správa železnic, státní organizace , Dlážděná 1003/7 , 11000 Praha. K.ú.: Keblice , Nové Kopisty , Lovosice , Bohušovice nad Ohří , Lukavec u Lovosic , Prosmyky.



Příloha: Detailní zákres plynárenského zařízení. Tato příloha je nedílnou součástí stanoviska č. 5002825688 ze dne 09.06.2023.

Provozovatel DS: GasNet, s.r.o.; Stavebník: Správa železnic, státní organizace , Dlážděná 1003/7 , 11000 Praha. K.ú.: Keblice , Nové Kopisty , Lovosice , Bohušovice nad Ohří , Lukavec u Lovosic , Prosmyky.



Příloha: Detailní zakres plynárenského zařízení. Tato příloha je nedílnou součástí stanoviska č. 5002825688 ze dne 09.06.2023.

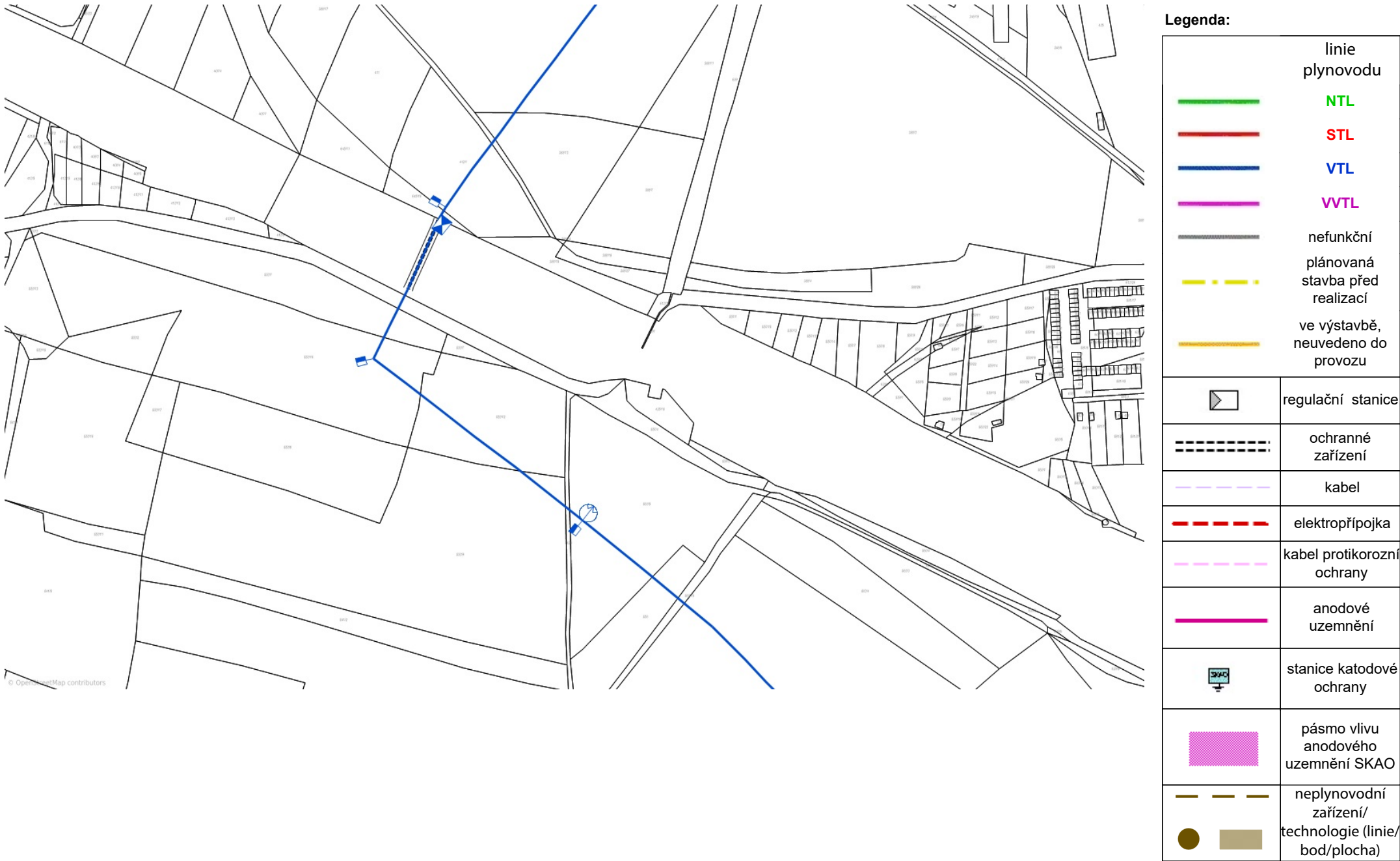
Provozovatel DS: GasNet, s.r.o.; Stavebník: Správa železnic, státní organizace , Dlážděná 1003/7 , 11000 Praha. K.ú.: Keblice , Nové Kopisty , Lovosice , Bohušovice nad Ohří , Lukavec u Lovosic , Prosmyky.



Legenda:	
linie plynovodu	
	NTL
	STL
	VTL
	WTL
	nefunkční
	plánovaná stavba před realizací
	ve výstavbě, neuvedeno do provozu
	regulační stanice
	ochranné zařízení
	kabel
	elektropřípojka
	kabel protikorozní ochrany
	anodové uzemnění
	stanice katodové ochrany
	pásmo vlivu anodového uzemnění SKAO
	neplynovodní zařízení/technologie (linie/bod/plocha)

Příloha: Detailní zákres plynárenského zařízení. Tato příloha je nedílnou součástí stanoviska č. 5002825688 ze dne 09.06.2023.

Provozovatel DS: GasNet, s.r.o.; Stavebník: Správa železnic, státní organizace , Dlážděná 1003/7 , 11000 Praha. K.ú.: Keblice , Nové Kopisty , Lovosice , Bohušovice nad Ohří , Lukavec u Lovosic , Prosmyky.



Příloha: Detailní zákres plynárenského zařízení. Tato příloha je nedílnou součástí stanoviska č. 5002825688 ze dne 09.06.2023.

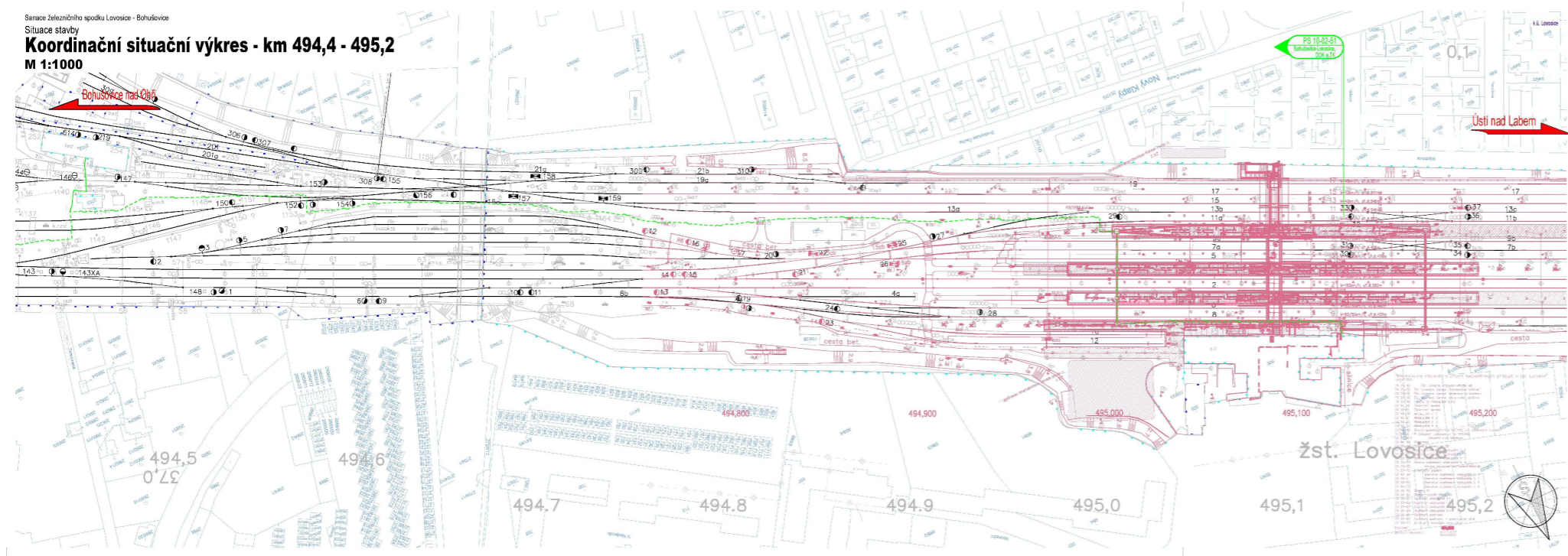
Provozovatel DS: GasNet, s.r.o.; Stavebník: Správa železnic, státní organizace , Dlážděná 1003/7 , 11000 Praha. K.ú.: Keblice , Nové Kopisty , Lovosice , Bohušovice nad Ohří , Lukavec u Lovosic , Prosmyky.



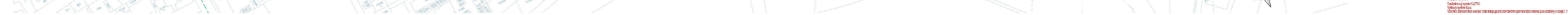
Legenda:

linie plynovodu	
	NTL
	STL
	VTL
	WTL
	nefunkční
	plánovaná stavba před realizací
	ve výstavbě, neuvedeno do provozu
	regulační stanice
	ochranné zařízení
	kabel
	elektropřípojka
	kabel protikorozní ochrany
	anodové uzemnění
	stanice katodové ochrany
	pásmo vlivu anodového uzemnění SKAO
	neplynovodní zařízení/technologie (linie/bod/plocha)

Provozovatel DS: GasNet, s.r.o.; Stavebník: Správa železnic, státní organizace , Dlážďená 1003/7 , 11000 Praha. K.ú.: Keblice , Nové Kopisty , Lovosice , Bohušovice nad Ohří , Lukavec u Lovosic , Prosmyky.



Provozovatel DS: GasNet, s.r.o.; Stavebník: Správa železnic, státní organizace, Dlážděná 1003/7, 11000 Praha. K.ú.: Keblice, Nové Kopisty, Lovosice, Bohušovice nad Ohří, Lukavec u Lovosic, Prosmyky.



Provozovatel DS: GasNet, s.r.o.; Stavebník: Správa železnic, státní organizace, Dlážděná 1003/7, 11000 Praha. K.ú.: Keblice, Nové Kopisty, Lovosice, Bohušovice nad Ohří, Lukavec u Lovosic, Prosimyky.

Provozovatel DS: GasNet, s.r.o.; Stavebník: Správa železnic, státní organizace, Dlážděná 1003/7, 11000 Praha. K.ú.: Keblice, Nové Kopisty, Lovosice, Bohušovice nad Ohří, Lukavec u Lovosic, Prosmyky.



Provozovatel DS: GasNet, s.r.o.; Stavebník: Správa železnic, státní organizace, Dlážděná 1003/7, 11000 Praha. K.ú.: Keblice, Nové Kopisty, Lovosice, Bohušovice nad Ohří, Lukavec u Lovosic, Prosmyky.

Provozovatel DS: GasNet, s.r.o.; Stavebník: Správa železnic, státní organizace, Dlážděná 1003/7, 11000 Praha. K.ú.: Keblice, Nové Kopisty, Lovosice, Bohušovice nad Ohří, Lukavec u Lovosic, Prosimky.